

## 聖若瑟堂

556 南投縣信義鄉地利村開信巷 34-5 號

04-92741163



地利堂區是由瑪利諾會會士賈振東神父於 1955 年開創，翌年即有一批居民領洗入教。現在的聖堂是在 1957 年由瑪利諾會會士伏智神父興建，他於 1959 年離開地利村，由瑪利諾會會士周重德神父擔任主任司鐸。周神父於 1989 年退休，由台中教區司鐸邱來順神父接替，2000 年邱神父調往霧社，由幸朝明神父接任。2008 年，幸神父被調往埔里，由辜勝宏神父接任地利堂區主任司鐸，後於 2010 年 8 月辜勝宏神父因病，蘇主教改任命金東園神父接任。

地利堂區可稱為信義鄉的堂區，1962 年分為地利及羅娜堂區。地利堂區目前教友人數維持在一千餘人，包括地利、雙龍、人和、潭南、波石等五個分堂。

1967 年瑪利亞方濟各傳教女修會修女受台中教區蔡文興主教邀請，來到地利村幫助傳教工作、管理活動中心、開辦診所及助產站。1984 年地利布農族出了一位神父幸朝明，第二位甘俊雄神父出自潭南於 2003 年晉鐸，第三位幸英宏神父，地利人，是幸朝明神父的姪子，於 2010 年晉鐸。

### 歷任本堂神父



賈振東神父是瑪利諾會會士，於 1956 年，受本村村民全紹仁先生的邀請到地利村，展開信義鄉山地部落的開教工作。



伏智神父是瑪利諾會會士，於 1956~1959 年，為本堂第一任主任神父。興建地利教堂。



周重德神父是瑪利諾會會士，於 1959~1989 年，為本堂第二主任神父。他披荊斬棘，帶領教友開墾建設，推動堂區自治自傳自養工作，培訓義務使徒，編寫布農族新約聖經、字典，設立助產站、診所、學生宿舍等功不可沒。



邱來順神父是台中教區的司鐸。於 1989~2000 年為本堂第三任主任神父。仁愛鄉賽德克族人，地利堂區歸台中教區後第一位本堂神父。因語言不同的關係，邱神父推動了中文聖歌和較多的中文彌撒讀經，學生青年會、新一代的聖詠團開始於他的年代。



幸朝明神父是台中教區的司鐸。地利村布農族人。2000 年 10 月被派到地利堂區。921 大地震後，積極協助原住民部落的教堂重建工作和解決土地問題。鼓勵、培育本地聖召。於 2007 年 1 月成立聖母軍團。



辜勝宏神父是台中教區的司鐸。南投縣仁愛鄉人。2008 年 11 月就任地利堂區主任司鐸。他愛護青年及兒童，忠於牧人職守。但於 2009 年 6 月發現患病、開刀治療。於 2010 年 9 月 28 病逝埔里。



金東園神父為韓國首爾教區神父，外派至台中教區服務。2009 年 8 月 1 日，接任地利堂區主任司鐸。他發行堂區通訊、積極復興教友的信仰、開信友再慕道培訓班及推動堂區各項工作。

## 開教歷史

全紹仁先生，南投縣信義鄉地利村人，族名 Nagas Magogo，1919 年生。他是第一個邀請神父到中部山區傳教的原住民，也是台中教區第一位領洗的原住民。在山區天主教以地利村為開教據點，先後傳到羅娜、眉溪、阿



里山等地區，影響非常深遠。

一段巧妙的因緣讓他認識天主教會。西元 1942 年，第二次世界大戰打得如火如荼，許多台灣原住民被日本徵召為「高砂義勇軍」，21 歲的全紹仁也被派到馬尼拉。全紹仁的班長是日本人，每個禮拜都會到教會，全紹仁也跟著一塊去。教會的菲律賓神父曾經到日本讀書，所以他們的交談沒有問題，神父知道他是台灣的高砂族（原住民），送了一個十字架給他，叫他戴在身上，告訴他常劃十字聖號，天主就會護佑他平安，全紹仁半信半疑。

一次關島的戰役，日本軍艦遭美機猛烈轟擊，全紹仁是大砲瞄準手，他的兩個同伴都被炸死了，自己卻倖免於難，他相信是身上的十字架保護他。

回到地利後他當選村長，當時長老教會已經傳到地利，他以為長老教會和馬尼拉教會是一樣的，就帶著全村一起加入，讓他較納悶的是，長老教會沒有劃十字聖號的習慣。一年後，他到南投開會，跟一位霧峰教友同桌吃飯，看到他劃十字聖號非常驚訝，得知他信的是「嘎搭里古」教（Catholic 的日語發音），全紹仁恍然大悟，原來「嘎搭里古」教才是他一直尋找的教會。在那位朋友的引薦下，他認識台中瑪利諾會的賈振東神父，並邀請賈神父到地利，賈神父不會說日語，帶著翻譯走了十多公里山路到村子，南投信義鄉山地部落的開教從此展開。

全紹仁的號召力很強，他帶著神父到部落傳教，召集村人解釋這個「嘎搭里古」才是真正的教會，一大票村人跟著他從長老會到「嘎搭里古」。後來賈神父把信義鄉的教務交給水里的本堂伏智神父，自己負責眉溪地區。

1959 年，周重德神父接任地利本堂後，開始培訓傳道員，谷明星是其中之一，地利教會現址土地就是谷明星捐贈的。

布農族朝拜的天沒有特別的名字，除了天，布農族也會跟祖靈祈禱。全紹仁說，從



小祖母就教他們要朝拜天，忠誠的走正直的路，不能彎彎曲曲，只要在這條路上專心做好事，上天會賜予恩典，讓他們死後到達福地。（本文部分摘錄於活力教會一書、並採訪全紹仁長女全秀香姊妹）

#### 地利天主堂歷史大事記

1955	地利村全紹仁先生邀請賈振東神父來地利開教
1956	首批地利教友領洗
1956-59	伏智神父擔任地利天主堂首任主任司鐸
1957.3.17	地利天主堂建堂，信義鄉最早的聖堂
1959-89	周重德神父擔任地利天主堂第二任主任司鐸
1960	蓋三教堂
1962	達瑪巒（Tamaru）診所開立
	為促進地方經濟，推動發展計畫 - 800 隻雞、70 隻豬
1965	在地利達瑪巒（Tamaru）第一重力灌溉系統
1965	在地利達瑪巒（Tamaru）游泳池，南投縣第一座
1966	在地利達瑪巒（Tamaru）建學生宿舍
1967	瑪利亞方濟各傳教女修會（FMM）被派到地利服務
1968	在地利蓋好產房，為當地交通不便提供接生服務
1970	周重德神父繼續布農語翻譯計畫
1971-72	有給職要理老師（Surfacing leaders）退休
1972-75	訓練義務使徒（leaders）及自養計畫（self-support program）
1974	周重德神父擔任地區研究及規畫協調者（Regional Research & Planning coordinator）、四個月學中文
1976	兩年的義務使徒訓練課程開始
1976	布農新約聖經完成（5 年準備、12 年翻譯、校正、打字、編排、列

	印)
1978	完成義務使徒訓練課程
1978-88	義務使徒訓練後續追蹤
1980-85	布農字典及語言書
1984	地利村布農子弟幸朝明 (Fr. Talidho Vincent Syng) 被祝聖為神父
1985-86	潭南 (Malavi) 計畫第二次蓋新聖堂、募款
1988	潭南 (Malavi) 聖堂修理、新聖堂動土 (dedicated)
1988-89	羅娜及地利山地管區轉為當地教會
1989-2000	邱來順神父擔任地利天主堂第三任主任司鐸
1997	周重德神父出版 Speak Bunun, 三種語言的語言學習輔助教材
1997-99	周重德神父為山上義務使徒募款
1998-99	周重德神父為山上神學生及未來遠景設立資金
1998-99	周重德神父為山上義務使徒募得 2 部 Suzuki 吉普車
1998	周重德神父領平信徒義務傳教員及布農族神父去香港學習
1999	周重德神父出版三語布農字典
1999.9.21	921 大地震 (7.6 級)
1999-2000	為 921 地震募款
2000-2008	幸朝明神父接任, 為地利天主堂第四任主任司鐸
2002.7.28-29	桃芝颱風、土石流
1999-迄今	修女協助災區重建、結合外界資源、協助家屋重建、推廣香草藥用植物、增加居民收入、提供就業機會
2003	潭南 (Malavi) 新聖堂祝聖
2003	潭南 (Malavi) 布農子弟甘俊雄 (Fr. Balun) 被祝聖為神父
2007.1.1	地利天主堂聖母軍寬仁之母支團成立
2008.11	辜勝宏神父接任, 為地利天主堂第五任主任司鐸



2010.6.12	地利布農子弟幸英宏於田中被祝聖為神父
2010.8.1	韓籍金東園神父接任，為地利天主堂第六任主任司鐸
2010.9.28	地利前主任司鐸辜勝宏神父病逝埔基

\* 地利天主堂大事記初稿資料來源

1. 周重德神父回憶錄
2. 天主教會台中教區地利堂區聖若瑟堂建堂 50 週年特刊



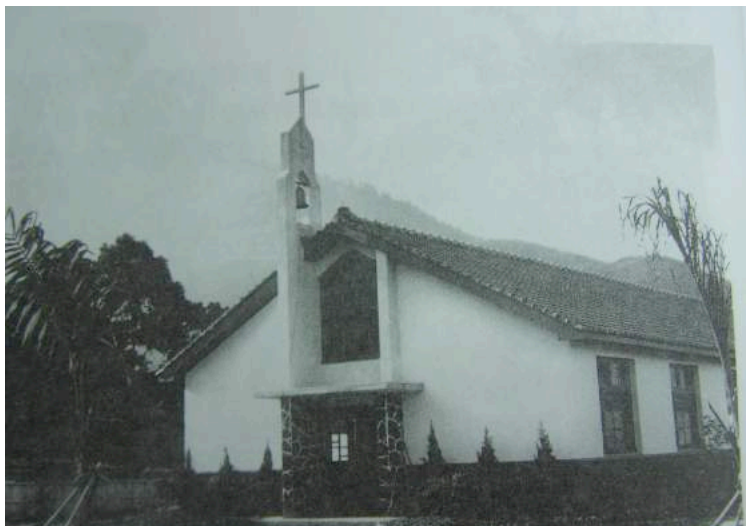
全紹仁傳道站在後排第三位

### 露德聖母堂

556 南投縣信義鄉羅娜村信筆巷 142-3 號

04-92831250

1956 年瑪利諾會會士伏智神父擔任水里本堂神父，並在信義鄉地利村傳教期間，獲知羅娜村還沒有天主教神父和傳教師傳教，就派遣當時在地利天主堂幫忙福傳的 buah（布農族）前來本堂訪問調查—這之前本村早已有人信仰基督（基督教）。調查結果有給幾個人願意學教義、聽道理，於是伏神父就在傳教師陪同下，前來本堂宣傳福音。



初期的福傳工作相當困難、不僅語言溝通不易、連一個固定聚會學教義、聽道理的場所也沒有，有時借用慕道者的居所或別人的廣